



**De Ruiter**<sup>®</sup>

## KOMPENDIUM **WIEDZY**

O czym warto pamiętać przy uprawianiu  
HAKUMARU i YARIMARU?

**/// Vegetables** by Bayer

XI

XII

I

II

III

IV

V

VI

VII

VIII

IX

X



## GRUDZIEŃ / STYCZEŃ

- // Nasadzenia listopadowe, grudniowe i do 10 stycznia – **regulacja pierwszych 3-4 gron na 3 owoce**. W tych miesiącach nie ma wystarczającej ilości światła, aby wykarmić pierwsze owoce.
- // **Rośliny potrzebują po 150 Juli światła dziennie** na każde grono, dlatego w zimowych miesiącach nie można nadużywać stosowania kurtyń, które zmniejszają dopływ światła.
- // **CO2 w ilości 600 ppm-ów** należy stosować już od momentu przywiezienia roślin do szklarni.
- // **Odpowiedni klimat** od początku uprawy pozwoli na uzyskanie bardziej generatywnych roślin, mniej wrażliwych na szarą pleśń.



**WSKAZÓWKI UPRAWOWE** dla odmian malinowych *Hakumaru* i *Yarimaru De Ruiter*<sup>®</sup>



De Ruiter<sup>®</sup>

XI XII I II III IV V VI VII VIII IX X



## LUTY

// **Stosowanie łuczków jako podpory pod ciężkie grona** jest obowiązkowe co najmniej do gron wykształconych na początku maja. Jednak ze względu na duży ciężar owoców warto łuczki zakładać do końca uprawy.

// **Regulacja gron w celu uzyskania wyrównanych owoców** jest konieczna przez cały okres uprawy. Regulacja gron do 4 w przypadku Hakumaru, i 4-5 (w zależności od kondycji rośliny) w przypadku Yarimaru.



// W lutym rośliny są już duże i przez to transpirują dużo wody. **Bardzo ważna jest prawidłowa wentylacja.** W komputerze klimatycznym ustaw minimalne otwarcie na wilgotność. W dzień – ustaw nastawę wietrzenia nie wyżej niż 0,5 stopnia C niż nastawę grzania.

// Ze względu na wysoki współczynnik LAI zalecamy **utrzymywanie dwóch liści między gronami** do połowy kwietnia.

XI

XII

I

II

III

IV

V

VI

VII

VIII

IX

X



## MARZEC / KWIECIEŃ

// **Początek owocowania.** Nie stosuj nielegalnych metod przyspieszających dojrzewanie. Bardzo łatwo wtedy o zrzućenie górnego grona przez rośliny.

// W tych miesiącach system korzeniowy ma trudne warunki do rozwoju. Jest zmienna pogoda, a obciążenie roślin owocami jest duże. **Zastosuj dozwolony preparat wzmacniający system korzeniowy** i dbaj o odpowiednią ilość przelewów. W zależności od dnia pochmurny 5%, słoneczny do 25%.



**WSKAZÓWKI UPRAWOWE** dla odmian malinowych Hakumaru i Yarimaru De Ruiter®



**De Ruiter**

XI

XII

I

II

III

IV

V

VI

VII

VIII

IX

X



## MAJ / CZERWIEC

// Aby przygotować się do upalnych miesięcy można przejść na utrzymywanie 3 liści między gronami zamiast 2, jak do tej pory. Decyzję należy podjąć oceniając wielkość blaszki liściowej.

// W upalne dni trzeba kontrolować zapylenie. Najczęściej trzeba **zwiększyć liczbę trzmieli**. Dobre zapylenie to również dobra jakość owoców.

// Dla nowych odmian **cieniowanie szklarni** z zewnątrz nie jest konieczne. Aczkolwiek każdy powinien tą sprawę rozpatrzyć indywidualnie.



**WSKAZÓWKI UPRAWOWE** dla odmian malinowych Hakumaru i Yarimaru De Ruiter®



De Ruiter®

XI

XII

I

II

III

IV

V

VI

VII

VIII

IX

X



## LIPIEC / SIERPIEŃ

// **Upalne dni** sprzyjają dużemu owocowaniu i szybkiemu wzrostowi roślin.

// Dużo uwagi trzeba w tych miesiącach poświęcić na **profilaktykę szarej pleśni**. W myśl zasady lepiej zapobiegać niż leczyć zacznij walczyć z tym trudnym przeciwnikiem zanim pojawi się w szklarni. Prawidłowa pielęgnacja i aktywny klimat to podstawa.



Dojrzewające, ładnie wypełnione grono, które zostanie zebrane w połowie sierpnia.



**WSKAZÓWKI UPRAWOWE** dla odmian malinowych Hakumaru i Yarimaru De Ruiter®



De Ruiter

XI

XII

I

II

III

IV

V

VI

VII

VIII

IX

X



## WRZESIEŃ

**// Rośliny nie powinny być ogławiane później niż do 5 września.** Odmiany Fujimaru i Hakumaru charakteryzują się dużymi owocami i potrzebują odpowiedniej sumy radiacji aby dorosły.

**// Ograniczaj stopniowo liczbę liści** – wraz ze zmniejszeniem ilości liści zmniejsza się wilgotność w szklarni. Nie należy się obawiać mniejszej ilości liści niż na odmianie Tomimaru Muchoo, gdyż powierzchnia liści nowych odmian Hakumaru i Yarimaru jest zdecydowanie większa



Kształtny i ładnie wybarwiony owoc Hakumaru.

XI

XII

I

II

III

IV

V

VI

VII

VIII

IX

X



## NAWOŻENIE

// Nawożenie dla odmian Hakumaru i Yarimaru jest zbliżone do odmian czerwonych ze względu na **brak zagrożenia suchą zgnilizną**.

// **Stosunek K:Ca** w podawanej pożywce może wynosić 0,8-1/1.



Bardzo dobry stan roślin po przebytych upałach.



**WSKAZÓWKI UPRAWOWE** dla odmian malinowych Hakumaru i Yarimaru De Ruiter®



De Ruiter®



XI

XII

I

II

III

IV

V

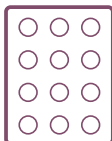
VI

VII

VIII

IX

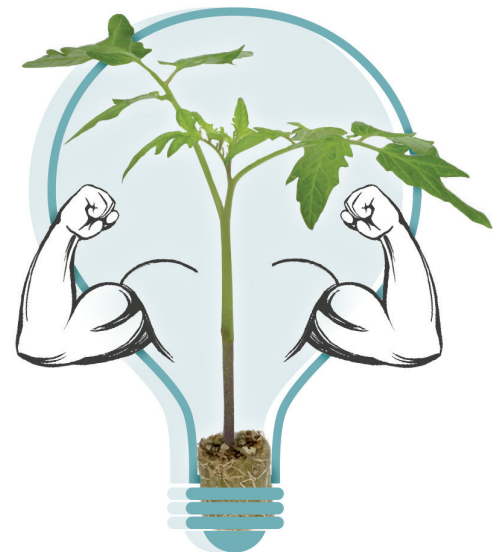
X



## PODKŁADKA

// **Podstawą zdrowej rośliny** jest dobry system korzeniowy dlatego wybór odpowiedniej podkładki jest kluczowy.

// Dla odmian wegetatywnych jakimi są nowe Hakumaru i Yarimaru **polecamy standardową podkładkę – Maxifort**. Takie połączenie da roślinom siłę owocowania bez zbytniego balastu części liściowej.



## STAWIAJ NA MOCNYCH PODKŁADKACH DeRuiter

// **MAXIFORT**  
Obejrzyj film



// **DR0141TX**  
Obejrzyj film



// **Equiport**  
Obejrzyj film



**WSKAZÓWKI UPRAWOWE** dla odmian malinowych Hakumaru i Yarimaru De Ruiter®



De Ruiter®

# MALINOWE OD DE RUITER®

Obejrzyj film



Produkt PREMIUM

DUŻA MALINA

**TOMIMARU  
MUCHOO**

*-Jedyny taki Malinowy-*



**YARIMARU**

*Malinowe  
piękno*



**HAKUMARU**

*Niezawodny  
cały sezon*



**FUJIMARU**

**Moc natury,  
szczyt korzyści**





  
**De Ruiter**<sup>®</sup>



***Jesteśmy Vegetables by Bayer!***

Odkryj naszą nową stronę internetową!  
[www.vegetables.bayer.com](http://www.vegetables.bayer.com)



Odkryj naszą  
nową stronę internetową!

**Więcej informacji na [www.vegetables.bayer.com](http://www.vegetables.bayer.com)**

Wszystkie informacje dotyczące produktów podane ustnie lub pisemnie przez dowolny podmiot Grupy Bayer, jego pracowników lub agentów, w tym informacje zawarte w niniejszym materiale reklamowym, podawane są w dobrej wierze, ale nie mogą być traktowane jako oświadczenie lub gwarancja tego podmiotu co do działania lub przydatności tych produktów, które mogą zależeć od lokalnych warunków klimatycznych lub innych czynników. Grupa Bayer i wszystkie jej podmioty nie ponoszą odpowiedzialności za takie informacje. Informacje te nie stanowią części żadnej umowy z żadnym z podmiotów Grupy Bayer, chyba że ustalono inaczej na piśmie. De Ruiter<sup>®</sup> jest zastrzeżonym znakiem towarowym firmy Bayer Group. Wszystkie inne znaki towarowe występujące w tym materiale reklamowym są zarejestrowanymi lub niezarejestrowanymi znakami towarowymi Bayer Group, jednej z powiązanych z nią spółek zależnych lub innych i są wykorzystywane za ich zgodą.

© 2004 – 2021 Grupa Bayer. Wszelkie prawa zastrzeżone.

**Bayer – Crop Science**  
Monsanto Polska Sp. z o.o.  
Aleje Jerozolimskie 158  
02-326 Warszawa  
tel +48 22 395 65 00  
fax +48 22 395 65 01