

Compartilhamos as boas práticas de gestão para limitar as consequências do

ToBRFV em cultivos de tomate



As experiências sofridas pelos Países Baixos

tem demonstrado que há a possibilidade de incrementar a eficácia na luta contra a infecção por ToBRFV. Estas diretrizes e as boas práticas de gestão (BMPs, sua sigla em Inglês) podem te ajudar a cultivar com êxito nos híbridos de tomate. Com e sem resistência intermediária ao toBRFV.

1

Como Prevenir a infecção por ToBRFV?

Prevenção tanto para colaboradores quanto para visitantes

Todos os colaboradores devem usar roupas da empresa, que devem ser lavadas diariamente após o uso. Os sapatos de trabalho dos colaboradores não devem sair da empresa, e não devem ser usados em diferentes estufas/cultivos.

Criar consciência sobre o ToBRFV com seus colaboradores:

Educá-los no reconhecimento dos sintomas de ToBRFV (nervuras das folhas, frutos descoloridos, perda de vigor nas cabeças)

Enfatizar o impacto (custos adicionais, riscos trabalhistas e maiores medidas de higiene)

Evitar o uso de ferramentas externas. Caso necessário, utilizar suas próprias ferramentas, estas devem estar desinfetadas antes do seu uso.



Lavar as mãos com água e sabão antes de entrar nas estufas.



Tenha ao menos um local de higiene antes de entrar na estufa



Não permita que colaboradores e visitantes levem tomate e pimentões na estufa.



Evite o uso de telefone, seja você colaborador ou visitante. No caso da necessidade do uso, assegure-se que estão em capas fechadas de plástico



Trabalhe na mesma estufa durante o dia. Não trabalhe em várias em um só dia.



Não se deve usar anéis e relógios dentro das estufas, os óculos devem ser limpos antes da entrada.



Limite o número de visitantes na sua empresa. Assegure que sempre estão usando equipamentos de proteção.

Os trabalhadores externos (como mecânicos, técnicos de manutenção das estufas e eletricitistas) devem usar roupas fornecidas pela estufa, durante o trabalho (não as de uso próprio).

Medidas de prevenção para as equipes:

Prevenir a infecção por ToBRFV

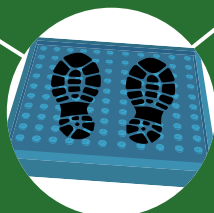
Cada estufa deve ter sua própria caixa de ferramenta para manutenção que deve ser desinfetado depois de cada uso.



Limitar o intercâmbio de materiais e equipamentos nos compartimentos, caso possível.



No caso do intercâmbio de materiais entre a equipe, desinfetar antes de entrar em outro compartimento e estufa.



Os tapetes com soluções desinfetantes devem ser colocadas nas portas, para a entrada e a saída, assim como dentro dos compartimentos.



Use apenas uma faca por linha de cultivo e desinfete depois de seu uso



Use apenas um par de luvas por área de trabalho e as tire depois de as usar, colocando-as nos locais designados.

Detecção precoce

2

A detecção precoce pode ajudar a prevenir e/ou limitar a propagação do vírus. Essa pode ser feita visualmente, mas também colhendo amostras antes que se observe os sintomas



Inspeção visual frequente

deve ser feitas na busca de plantas que são:

Menores, carentes de crescimento e plantas que estão mostrando cabeças mais finas e amareladas na parte superior. Estes são os primeiros sinais de infecção.



Colher amostras regularmente

(ao menos a cada 2 semanas):

Colha amostras de folhas e/ou de águas drenadas, para ToBRFV. Em caso de resultado positivo, aumente diretamente os protocolos de higiene.

3

Busca, isolamento e manipulação de cultivos com infecção do ToBRFV:

A detecção precoce é a chave para prevenir a propagação do vírus. Implementar as medidas corretas pode reduzir significativamente a pressão e a propagação de ToBRFV, o que ajuda potencialmente a exterminá-la. Todos os colaboradores devem ser conscientes sobre os sintomas de ToBRFV e devem notificar a gerência, de forma imediata, quando for encontrada uma suspeita na planta.



Tenha em conta que qualquer empresa que analisar amostras que dão um resultado positivo deve alertar as instituições governamentais.

O que fazer

uma vez que se encontre uma planta suspeita e quando se obtem um resultado positivo da prova?

Se você notar sintomas:

- **Feche diretamente a área delimitada para trabalhos de cultivo:**
- Averigue o alcance da propagação na estufa: obtenha amostra das folhas.
- Pode-se utilizar a prova rápida de ToBRFV: menos sensível, porém disponível em minutos.
- Pode-se utilizar provas de PCR: mais sensíveis, porém com resultados disponíveis em poucos dias (laboratório).

Nenhum sintoma observado:

- Quando não forem observados sintomas, é necessário encontrar o ponto infectado o mais rápido possível.
- Para encontrar a localização exata da infecção, utilize provas rápidas de ToBRFV e provas PCR
- **Quando for localizado os pontos: feche e isole o local.**

Na hipótese de se encontrar plantas infectadas:

5%

Ocorre a eliminação de 5% das plantas da região de onde há pontos infectados.



Os carros devem ser pulverizados com líquido desinfetante antes passar para outro espaço trabalho.



Trabalhadores em áreas isoladas usam equipamentos de higiene adicionais: sapatos, luvas, touca e roupas.

30 plants

Novas infecções são combatidas removendo 30 plantas antes e depois de plantas infectadas no mesmo linha



Os carros devem ser pulverizados com líquido desinfetante antes passar para outro espaço trabalho.



Os carrinhos e caixas de colheita são higienizados após a entrega das frutas no local de armazenamento/embalagem



As facas de poda devem ser imersas em desinfetante (2% Virkan, por exemplo), após o uso de 5 a 10 plantas.



Os colaboradores que trabalham nas áreas contaminadas não devem trabalhar nas áreas limpas da estufa.



Os trabalhadores da parte limpa do cultivo também devem usar luvas e imergir suas mãos em desinfetante. (2% Virkan, por exemplo).

A limpeza e o saneamento são processos críticos, depois de uma infecção por ToBRFV. Se sabe que o vírus é infeccioso durante mais tempo em resíduos orgânicos aderidos pelas superfícies.

Também foi constatado que em caso de drenagem de água e seus tanques de água drenada, contaminados com ToBRFV em estufas infectadas, é necessário que as áreas sejam drenadas de forma adequada.

Limpeza ao finalizar o cultivo infectado por ToBRFV.

4

Período recomendado para a limpeza é de, ao menos **3,5 a 4 semanas**

para **prevenir a contaminação cruzada** de materiais e áreas

Pontos de enfoque:

Eliminação do cultivo.

Limpeza dos tubos de drenagem e do tanque de drenagem.

Limpeza do interior da estufa, telheiro, refeitórios e escritórios.

Começando novamente:
Comece sua colheita com melhores medidas de higiene.

5

Geral:

Sempre com possibilidade, mantenha toda a instalação sem cultivo por algumas semanas, e faça uma limpeza efetiva durante o período de um ano sem plantas e em estufa.

Ter áreas de trabalho atribuídas a cada colaborador ajudar a reduzir o movimento entre compartimento dentro da estufa.

Verifique a correta aplicação e dosagem de desinfetantes de limpeza antes de usar: alguns desinfetantes podem ter um impacto negativo em revestimentos de vidro, calhas, metal, tecido, telas, mosquiteiros, etc.



/// Vegetables by Bayer